

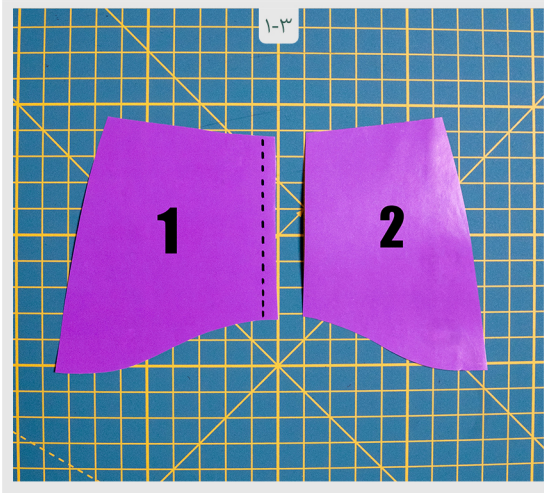
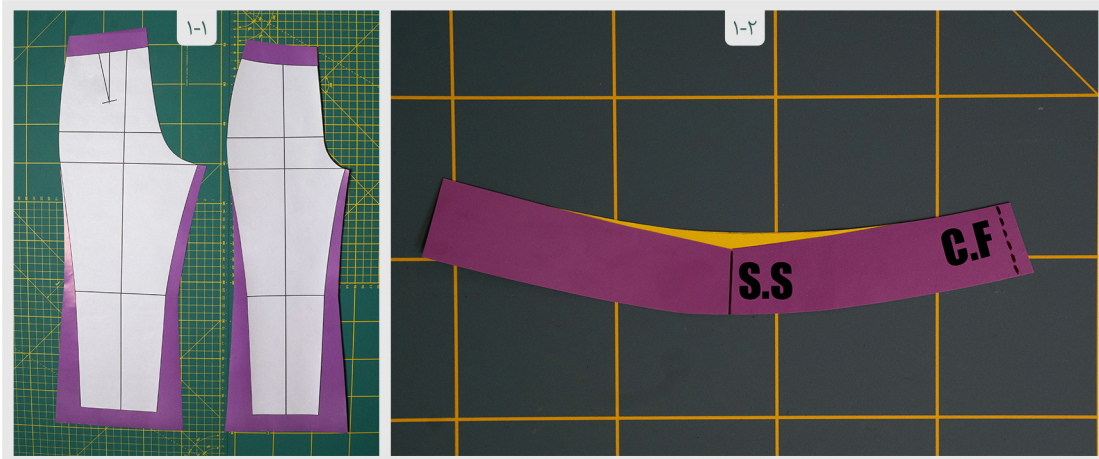


مجله راهنمای

فرایند دوخت شلوار کمر کرسله

در این کتابچه چگونگی تبدیل الگوی شلوار کلاسیک به شلوار شرقی و تمام مراحل دوخت جیب و کمری کرسله را بصورت مصور و مرحله به مرحله آموزش خواهید دید.

چگونه شلوار کلاسیک را به شلوار شرقی تبدیل کنیم؟



فاق کمکی: جلو ۱CM پشت ۲CM
قد شلوار: به دلخواه (نمونه دوخته شده ۱۱۲CM)
آزادی دم پا و زانو دلخواه (نمونه دوخته شده
دم پا): ۸۰CM زانو ۶۰CM
کیسه جیب از روی الگو (ارتفاع از مرکز):
خط باسن
ارتفاع درپهلوی: ۸CM پایین تر از دهانه جیب
کیسه ۱ شماره ۱: از خط مرکزی دولای بسته
کیسه ۲ شماره ۲: پهنا از خط مرکزی ۳CM
کم میشود.

جدا کردن کمر از شلوار، کنار هم گذاشتن پهلو و جلو و پشت، اصلاح خطوط

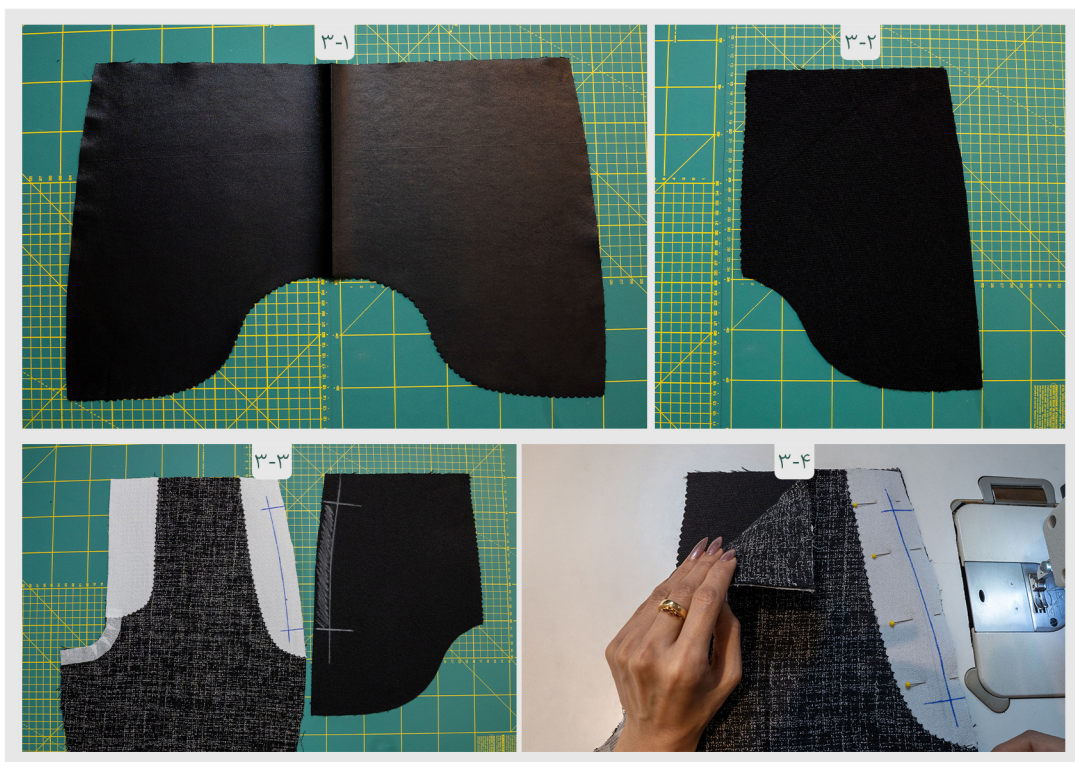


چگونه فاق و دم پای شلوار را تقویت کنیم؟

قسمت صاف فاق توسط لایی (پرشین، لایی حریر و لایی فرانسه) و قسمت هلال به وسیله لایی لقیگیر تقویت می شود.

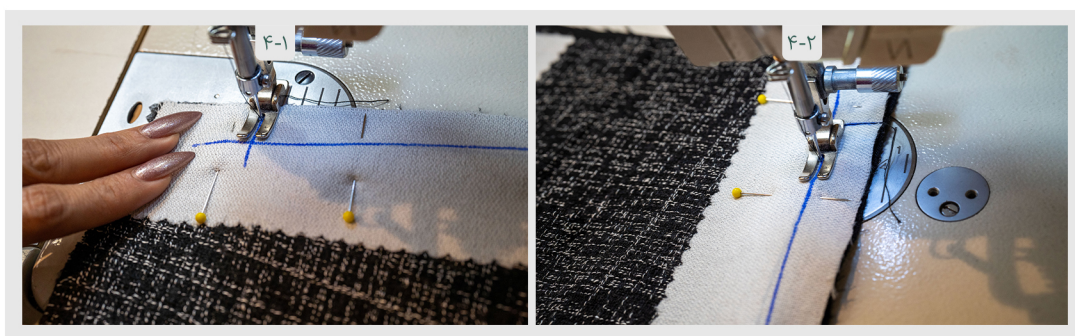
تقویت دم پای شلوار توسط لایی پرشین یا کاغذی به ارتفاع ۲ برابر زاپاس - ۲CM

◆ چگونه جیب داخل درز بدوزیم؟

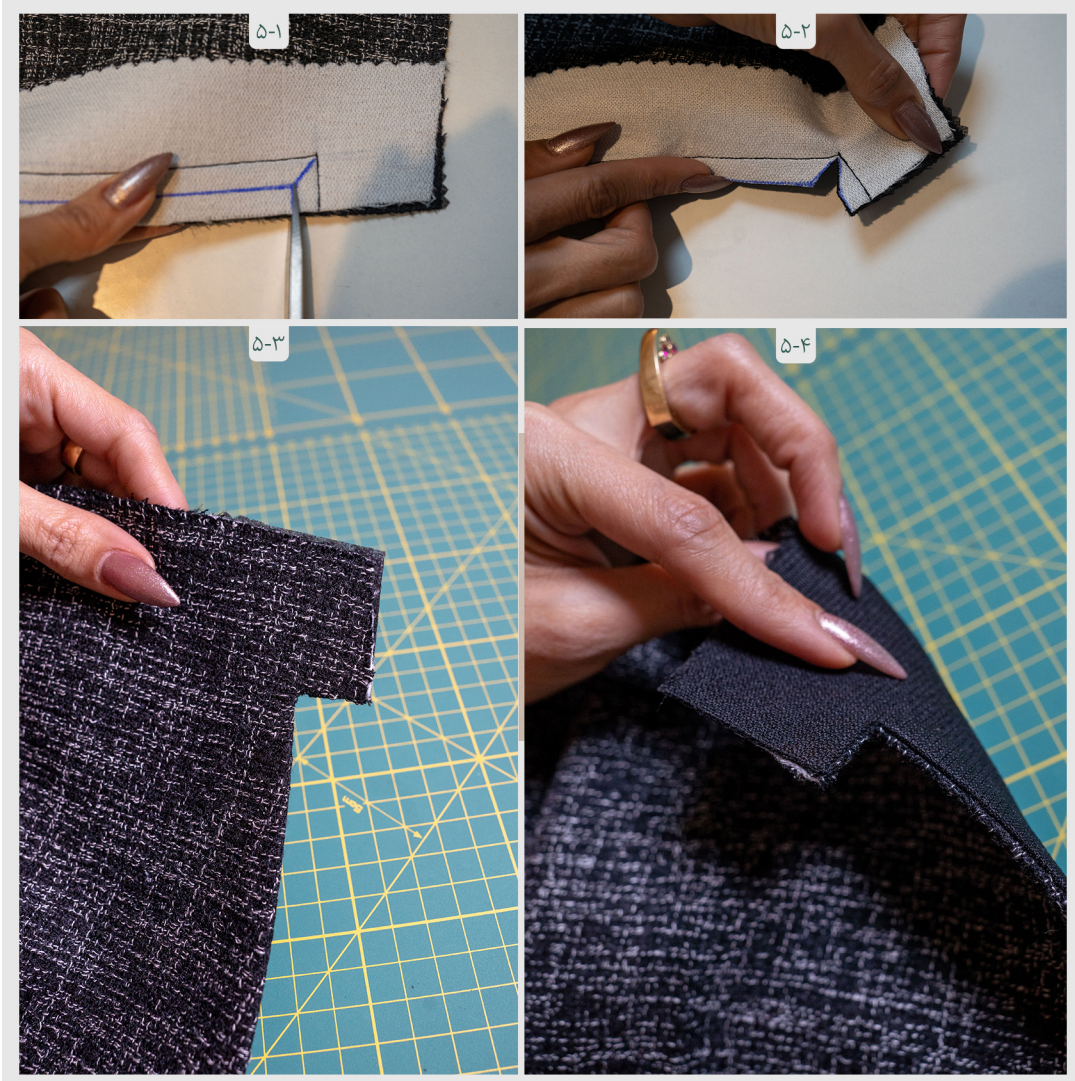


تقویت دهانه‌ی جیب بوسیله لایه (پرشین، حریر، فرانسه) در شلوار و کیسه جیب
جانمایی دهانه جیب: ۵CM پایین‌تر از خط کمر به ارتفاع ۱۴CM به پهنای زاپاس

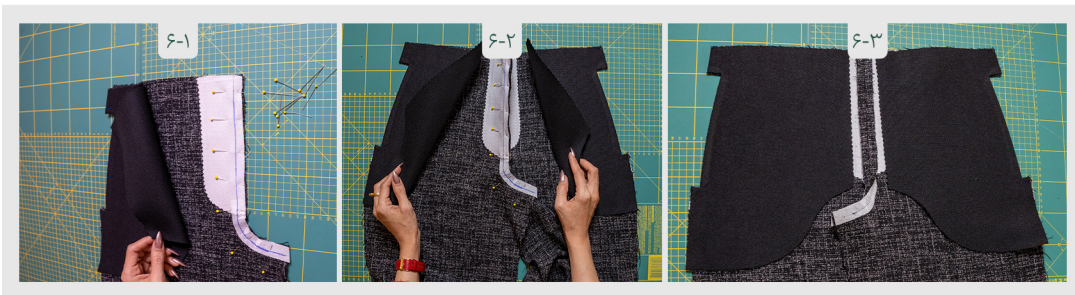
◆ دوخت دوخط عمود دهانه‌ی جیب



چرت زدن و اتو کاری دهانه جیب



دوخت فاق جلو و اتو کاری بصورت باز



اتصال کیسه ی شماره ۱ به کیسه ی شماره ۲



اتصال
لبه ی پایینی
کیسه
شماره ۱ و
اتصال
پهلوها

متصل کردن شلوار به کیسه ی جیب از مرکز بواسطه ی دوخت بین درز تا ۲CM مانده به انتها



چگونه در پارچه های شل بافت ناحیه ی ساسون تقویت شود؟ ✨



تقویت ناحیه ی ساسون بواسطه ی نوار گروگرن یا نواری از جنس پارچه یا استر به پهنای ۳-۵ CM و طول ۲CM بلندتر از ساسون
وسط نوار روی مسیر دوخت ساسون

اطوکاری و دوخت زیپ



اتصال پهلوهای پشت و جلو شلوار (ترجیحا با پایه ی تک شاخ، به دلیل وجود جیب)



مراحل دوخت کمر و نصب به شلوار ✦





2 0 2 6

آکادمی آموزشی آلامد
زرین کفاش

Z A R R I N
K A F F A S H